

Toekomstbeelden Polders





2005

Toekomstbeelden Polders





Toekomstbeelden Polders

In opdracht van het Nederlands Architectuurinstituut (Nai) voor de tentoonstelling 'Polders, een theater van land en water', onderdeel van 'De Zondvloed, Internationale Architectuur Biënnale Rotterdam 2005 (IABR)'.

Judith Borsboom (Milieu en Natuur Planbureau)
Arno Bouwman (Milieu en Natuur Planbureau)
Jan Brouwer (ABF Research)
Lisa Mattemaker (ABF Research)
Wouter Monkhorst (ABF Research)



ABF RESEARCH

VERWERSDIJK 8 | 2611 NH DELFT | T [015] 2123748





Inhoudsopgave



<i>Inleiding</i>	1
<i>Polders - Een theater van land en water -</i>	3
<i>Huidige ruimtegebruik en restricties</i>	4
<i>Nederland 2030</i>	8
<i>Ruimtetekort?</i>	11
<i>Dilemma's ruimtelijk inrichting</i>	13
<i>Toekomstbeelden</i>	20
<i>Polderwijzer</i>	28
<i>Literatuurlijst</i>	33

Inleiding

De tentoonstelling 'Polders - Een theater van land en water' is een onderdeel van 'De Zondvloed', de 2^{de} Internationale Architectuur Biënnale Rotterdam.



Tentoonstelling Polders - Een theater van land en water in het Nai (Foto: Muriel Rive).

Het Nederlands polderlandschap is met zijn kaarsrechte sloten, dijken, molens, boerderijen en koeien wereldberoemd. Dit rationele landschap is uniek, maar ook kwetsbaar. Nederland heeft ruim drieduizend polders die al eeuwenlang als onderlegger voor ruimtelijke ontwikkelingen fungeren. Tal van stedelijke en landschappelijke vraagstukken impliceren momenteel een nieuwe gedaanteverandering van het polderlandschap. Een voortgaande verstedelijking, ontwikkelingen in de landbouw en de behoefte aan waterberging zullen van grote invloed zijn op de toekomstige inrichting.

De tentoonstelling 'Polders - Een theater van land en water' zoomt in op verleden, heden en toekomst van 15 belangrijke polders. In een theatrale setting wordt een ode gebracht aan het Nederlandse polderlandschap en wordt tegelijkertijd de polderproblematiek in kaart gebracht.

Zo kondigt het Nederlands Architectuurinstituut haar tentoonstelling aan. ABF Research en het Milieu en Natuur Planbureau hebben het onderdeel toekomst uitgewerkt op basis van twee studies van het MNP 'Kwaliteit en toekomst' en 'Ruimtelijke Beelden', beiden onderdeel van de Duurzaamheidsverkenning. De uitwerking is voor de tentoonstelling vormgegeven door Edith Traast-Gruson.

Toekomst van het polderlandschap

Het polderlandschap wordt nu in stand gehouden door de agrarische sector. Bij het veranderende grondgebruik in de polders zijn er verschillende conflicterende belangen. De alsmaar uitbreidende verstedelijking bedreigt de landbouw en de natuur, terwijl nieuwe gebieden voor waterberging weer een bedreiging vormt voor bestaande verstedelijking. Het betreft steeds het ruimtegebruik voor de volgende functies:

- landbouw
- verstedelijking
- water
- natuur

De doelstelling van de tentoonstelling is om deze dilemma's voor het publiek inzichtelijk te maken en te relateren aan de transformatie van het polderlandschap. Het toekomstige ruimtegebruik in 2030 staat daarbij centraal. Dit gebeurt aan de hand van de volgende onderdelen:

- Het huidige ruimtegebruik (2000)
- Restricties voor verstedelijking
- Vier toekomstbeelden voor Nederland in 2030
- De ruimtevraag vanuit de verschillende functies voor 2030
- Vier inrichtingsvarianten voor Nederland in 2030
- De dilemma's bij de afweging van de verschillende ruimteclaims
- Stellingen over inrichtingskeuzes voor publiek

Deze onderdelen zijn verwerkt in de tentoonstelling. In deze rapportage zijn de verschillende onderdelen opgenomen.

De Polderwijzer

Voor de Polders subsite van het Nai heeft ABF Research de Polderwijzer gemaakt, een interactieve internetapplicatie. <http://www.nai.nl/polders/nl/polderwijzer.html>

Door vragen te beantwoorden ziet de bezoeker welke veranderingen dat voor het Nederlandse polderlandschap in 2030 tot gevolg heeft.

De polderwijzer is een bewerking van de onderdelen voor de tentoonstelling.



Polders - Een theater van land en water -



Het polderlandschap is kwetsbaar. Zijn uniciteit dreigt te verdwijnen wanneer de polderstructuur bij grootschalige ruimtelijke transformaties wordt veronachtzaamd. Het eeuwenoude verband tussen waterhuishouding en landschappelijke geleding zal dan niet langer in het cultuurlandschap of het stedelijk gebied zichtbaar zijn. De techniek blijft bij veranderingen immers onmisbaar, maar de fysieke beleving van de polderstructuur niet.

In de tentoonstelling passeerden vijftien polders de revue. Aan de hand van vijf thema's kwamen het ontstaan en de ontwikkelingsgeschiedenis van de polders tot uitdrukking; tegelijkertijd belichaamden ze de keuzemogelijkheden voor de toekomst. Is een polder landschapsarchitectonisch zo interessant dat er niets in mag gebeuren, of kan een polder juist aan kwaliteit winnen door verstedelijking? Levert het teruggeven aan de natuur een boeiend landschap op? Produceerden de grote naoorlogse inpolderingen onder de centrale regie van de overheid een beter landschap dan het gedelegeerde opdrachtgeverschap nu? Deze vragen hebben nadrukkelijk betrekking op de cultuurhistorische betekenis van het Nederlandse polderlandschap.

Hoe het polderlandschap er in de toekomst uit zal zien, is van vele factoren afhankelijk. In vier verschillende scenario's wordt een beeld geschetst van de maatschappij in 2030. Ieder scenario levert een specifieke ruimteclaim op vanuit wonen, werken, landbouw, water, natuur, recreatie en infrastructuur. Bij een nieuwe ordening van de polder zijn conflicterende belangen onvermijdelijk. Er zullen dus keuzes moeten worden gemaakt, óók ten aanzien van het behoud van de cultuurhistorie.

Linda Vlassenrood,
curator tentoonstelling 'Polders, een theater van land en water'



Huidige ruimtegebruik en restricties



De ontwikkeling van het ruimtegebruik is in beeld gebracht met kaarten voor 2000 en 2030. De kaart voor 2000 is een bewerking van de bodemstatistiek die het Milieu en Natuur Planbureau gebruikt in haar ruimtelijke modellen om het mogelijke toekomstig ruimtegebruik voor 2030 te laten zien.



Ruimtegebruik 2000

Nederland heeft 16 miljoen inwoners. De meeste mensen wonen in het westen, dichtbij de Noordzeekust. Met name de Randstad is door de enorme hoeveelheid steden, kassen, (lucht)havens en bedrijventerreinen sterk verstedelijkt. Het veelbesproken Groene Hart lijkt in vergelijking nog relatief leeg. Meer naar het oosten zijn de Utrechtse Heuvelrug en de Veluwe de grootste aaneengesloten bos- en natuurgebieden van Nederland. In dit hoger gelegen deel van het land liggen dorpen en steden vaak in bosrijk gebied. De landbouw is met 65% de grootste grondgebruiker. Het stedelijk gebied – met woningen, kantoren, industrie, railinfrastructuur, wegen en vliegvelden – het bosgebied en het wateroppervlak zijn wonderlijk genoeg in afmetingen even groot.

Restricties voor verstedelijking

Nieuwe woongebieden, bedrijfsterreinen of andere gebouwen mogen niet overal verrijzen. Er bestaan veel overheidsafspraken over gebieden waar officieel niet gebouwd kan worden. De huidige afspraken maken de speelruimte die er is voor wonen, werken, recreëren, glastuinbouw en intensieve veeteelt veel kleiner.

Niet alle afspraken zijn in deze kaart opgenomen: de geluidscontouren rond regionale luchthavens bijvoorbeeld en de grenzen rondom een aantal stedelijke gebieden waarbuiten in opdracht van sommige provincies geen verstedelijking mag plaatsvinden.

Bebouwing mag onder meer niet plaatsvinden in:

- Natuurgebieden die de Europese Unie wil beschermen: Vogelrichtlijngebieden en Habitatrichtlijngebieden
- Natuurgebieden die Nederland zelf wil beschermen: Natuurbeschermingswetgebieden
- De omgeving van Schiphol vanwege teveel geluidsoverlast: 20 en 35 Ke contour
- De gebieden die overstromingen van de zee en rivieren moeten voorkomen: duinenkust, het winterbed van de grote rivieren en noodoverloopgebieden
- De gebieden waarvan de kwaliteit van het landschap niet mag worden aangetast: Nationale landschappen
- De gebieden die voor de natuur moeten worden gereserveerd: Ecologische Hoofdstructuur
- De recreatiegebieden dichtbij de steden: Regionale parken en Randstad groenstructuur
- De veenweidegebieden waar zonder een hogere grondwaterstand het veen zal verdwijnen en de bodem sneller zal dalen
- De gebieden waar (drink)water uit de grond wordt gehaald: Waterwingebieden
- De gebieden die de waterwingebieden moeten beschermen zodat het grondwater schoon blijft: Grondwaterbeschermingsgebieden
- De gebieden waar het regenwater langer in de sloten blijft staan om verdroging van landbouwgrond en natuurgebieden tegen te gaan: Waterconserveringsgebieden
- De boringsvrije zones omdat door het boren van diepe gaten de kwaliteit van het grondwater wordt aangetast



Restricties voor verstedelijking: hoe donkerder de kaart, hoe meer afspraken en beperkingen er gelden



Hoe ziet Nederland er in 2030 uit? Zal iedereen in steden wonen of op het platteland, met een grote tuin of in een flat? Zijn er nog fabrieken of werkt iedereen met een computer op kantoor of thuis? Waar komt de melk voor onze yoghurt vandaan? Komen de kippen uit Barneveld of diepgevroren uit Thailand? Krijgt water alle ruimte of worden de dijken opgehoogd om overstromingen te voorkomen? Willen we in onze vrije tijd zeldzame plantensoorten kunnen bekijken of mountainbiken we liever door het ruwe landschap?

De toekomst kan zich op verschillende manieren ontvouwen. In vier totaal verschillende wereldbeelden wordt een beeld geschetst van de maatschappij in 2030.

Mondiale markt: economie staat voorop

Landschapsbeeld mondiale markt



Als het goed gaat met onze economie, dan gaat het ook goed met ons. Dit wereldbeeld wordt dan ook beheerst door een hoge economische groei. Blijven groeien, snel vooruit gaan en beter zijn dan anderen is cruciaal. Een luxe en comfortabel leven staat voorop. Presteren en geld verdienen is dan logischerwijs belangrijk. Teveel bemoeienis en betutteling van de overheid stellen we niet op prijs. Een kleinere, efficiënte overheid is aan de macht en dat betekent meer privatiseren en minder uitkeringen. Iedereen moet voor zichzelf zorgen, veel mensen wonen alleen. De Nederlandse bevolking groeit naar 18,9 miljoen in 2030 en 20,3 miljoen in 2050. Bijna

iedereen werkt en we hebben weinig vrije tijd. Veel buitenlanders komen in Nederland werken, maar ook Nederlanders verhuizen gemakkelijk voor een goede baan naar het buitenland.

Mondiale solidariteit: geld alleen maakt niet gelukkig

Landschapsbeeld mondiale solidariteit



Geld alleen maakt niet gelukkig, ook de kwaliteit van het leven is belangrijk. De economische groei is matig. We voelen ons verantwoordelijk voor anderen in de samenleving. Maatschappelijke problemen als veiligheid, zorg voor ouderen en kinderen vinden we een taak voor de overheid. Er zijn veel collectieve voorzieningen. Vrijheid en materiële welvaart zijn belangrijk, maar binnen bepaalde grenzen. De Nederlandse bevolking groeit naar 18,3 miljoen inwoners in 2030 en 19,2 miljoen in 2050. Mensen

zijn solidair met elkaar, ouderen werken langer door en de loonverschillen worden kleiner. De integratie van buitenlanders verloopt goed. Mensen wonen meer samen en zorgen voor elkaar. Het verantwoord produceren van goederen vinden we belangrijk.

Veilige regio: eigen cultuur eerst

Landschapsbeeld veilige regio



Iedereen maakt zich zorgen om de veiligheid en de welvaart. De eigen cultuur en normen en waarden zijn belangrijk. De open grenzen worden als een bedreiging voor ons én onze economie gezien. De overheid moet ons daar tegen beschermen. De verzorgingsstaat is verdwenen, loon naar werken is het motto. De Nederlandse bevolking groeit naar 17,2 miljoen mensen in 2030 en daalt daarna naar 16,8 miljoen in 2050. Het bedrijfsleven probeert goed opgeleide werknemers te behouden, bijna iedereen is

aan het werk. Er is echter matige economische groei en het aantal immigranten is niet hoog. Het eigen bezit is uitgangspunt en de belastingen zijn laag. Iedereen houdt veel geld over om zelf uit te geven. Collectieve voorzieningen als onderwijs en gezondheidszorg betalen we dan zelf.

Zorgzame regio: sociaal en betrokken

Landschapsbeeld zorgzame regio



De 'menselijke maat' moet weer in ons leven terugkeren. Iedereen is sterk betrokken bij zijn of haar directe leefomgeving. We doen veel vrijwilligerswerk en er is meer sociale controle. De Nederlandse bevolking stijgt eerst nog licht naar 16,3 miljoen mensen in 2030, maar neemt in omvang af tot 15,1 miljoen in 2050 en vergrijsst. De Nederlanders zijn solidair met elkaar, maar wonen voornamelijk alleen. Veel mensen hebben geen werk, er is een lage economische groei. De overheid voert veel

maatschappelijke taken zelf uit en is daardoor ook behoorlijk groot. Er is amper immigratie en de nieuwkomers maken echt deel uit van de samenleving. Dit is ook nodig om de evenwichtige inkomensverdeling en een gelijkwaardige toegang tot onderwijs en zorg te kunnen handhaven. Het kopen van luxe spullen is niet zo belangrijk, maar voor veilige en milieuvriendelijke producten willen we best meer betalen.



Ruimtetekort?



Is er voor alle ruimteclaims van wonen, werken, landbouw, water, natuur, recreatie en infrastructuur wel genoeg plek in Nederland? Dit hangt grotendeels af van het aantal inwoners, maar waar en hoe ze zullen wonen, werken en recreëren is even belangrijk.

Ruimteclaim mondiale markt

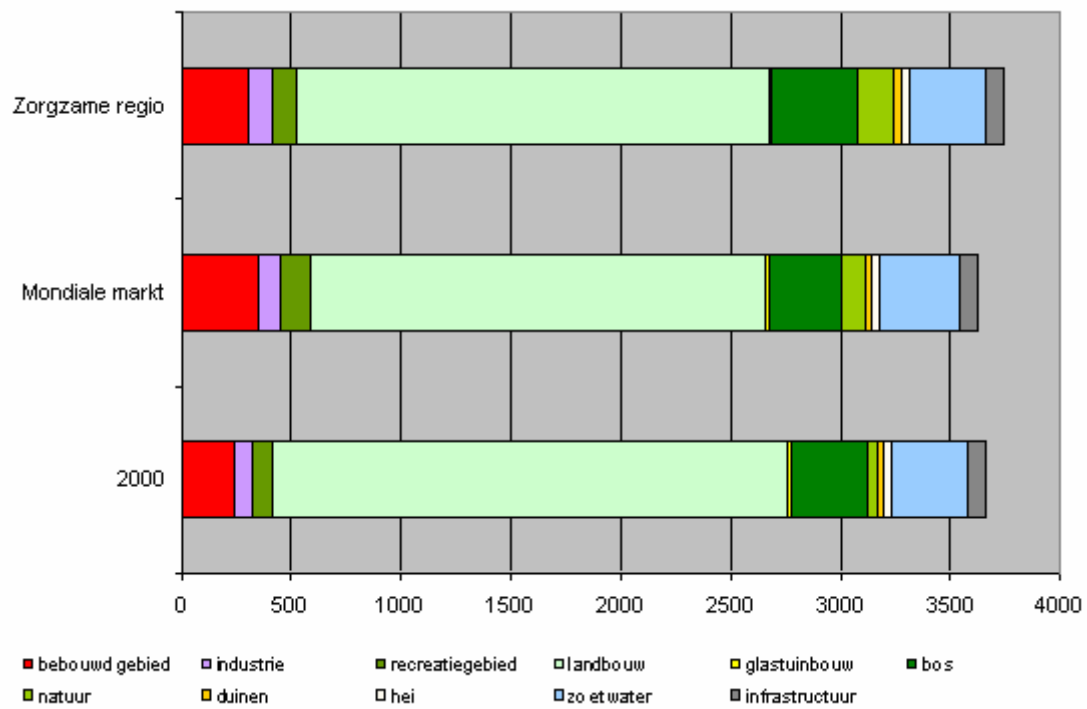
In dit wereldbeeld gaat het Nederland als speler in een sterke wereldeconomie economisch goed. In 2030 wonen er 18,9 miljoen mensen, met meer woningen als gevolg. Ruim wonen aan de rand van de stad of in het landelijk gebied is geliefd. Mensen willen veel beleven, dus er zijn veel recreatiegebieden nodig. Er is weinig maatschappelijk draagvlak voor de ontwikkeling van nieuwe natuur, de nadruk ligt op het behouden van bestaande natuurgebieden. Nieuwe technologische ontwikkelingen stimuleren de groei van de economie. Luchthaven Schiphol breidt uit en er rijden meer treinen. Het aantal boeren daalt en de boerenbedrijven worden industrieel van aard. Het areaal glastuinbouw groeit, maar er komt behoorlijk veel cultuurland vrij doordat het aantal akkerbouwbedrijven afneemt. Er is vooral ruimte voor meer recreatiewater.

Ruimteclaim zorgzame regio

In dit wereldbeeld is de economische groei laag. In 2030 wonen er 16,3 miljoen mensen. Veel mensen wonen het liefst in een dorp, maar om landschap en natuur te sparen willen ze ook best in de stad wonen. Doordat er een groot maatschappelijk draagvlak voor de ontwikkeling van nieuwe natuurgebieden bestaat, is deze ruimtebehoefte groot. Dit geldt ook voor minder toegankelijke natuur zodat zeldzame planten en dieren kunnen voortbestaan. Het luchtverkeer groeit weinig waardoor een uitbreiding van Schiphol niet nodig is. Aangezien kleinschaligheid in de landbouw voorop staat en deze sector een belangrijke bijdrage aan het landschapsbeeld levert, vragen akkerbouw en de melkveehouderij nog behoorlijk veel ruimte. Veel glastuinbouw en intensieve veeteelt verdwijnt, maar er komt minder cultuurland vrij. Er is geen geld en draagvlak voor meer oppervlaktewater.

Ruimteclaim per functie in dzd hectarevoor Mondiale markt en Zorgzame regio

	2000 (*1000)	mondiale markt (*1000)	zorgzame regio (*1000)
bebouwd gebied	244	355	311
industrie	84	100	104
recreatiegebied	90	132	113
landbouw	2341	2070	2150
glastuinbouw	15	19	5
bos	344	326	393
natuur	47	108	166
duinen	33	33	33
hei	29	31	37
zoet water	352	362	352
infrastructuur	83	89	85
Totaal	3661	3624	3748





Dilemma's ruimtelijk inrichting



Hoe ons polderlandschap er in 2030 uitziet is van vele factoren afhankelijk. Er zijn diverse belangen en het aantal keuzemogelijkheden is talrijk. Wij beïnvloeden de toekomst van het landschap met de keuzes die we maken, ieder voor zich maar ook samen. Wat kies jij?

Landschap

Het ruimtegebruik door landbouw zal in de toekomst fors afnemen. De boeren houden nu voor een belangrijk deel het polderlandschap in stand, dat doen ze omdat het landschap bij het boerenbedrijf hoort. Als boeren niet meer genoeg geld verdienen met de landbouw en er is veel vraag naar ruim en groen wonen, kunnen de polders bebouwd raken.

Het openhouden van het polderlandschap kan door de boeren hiervoor in te zetten en te betalen. Meer fiets- en wandelpaden behoren dan tot de mogelijkheden. De polders kunnen ook open blijven door naast het boerenbedrijf meer activiteiten toe te laten. Denk aan kamperen en wonen bij de boer of de zorgboerderij.

Behoud of transformatie van de polders?

- Ik vind het polderlandschap cultuurhistorisch belangrijk.
- Ik wil het open polderlandschap behouden, daarom mag er niet gebouwd worden.
- Boeren en anderen mogen van mij woningen of bedrijven op landbouwgrond bouwen.



Water

Nederland vecht al eeuwen tegen het water. Dijken en gemalen beschermen ons land tegen overstromingen. In gevallen van extreem veel afvoer kunnen landbouwgebieden tijdelijk onder water lopen om rivieroverstromingen te voorkomen. Een andere oplossing hiervoor is een verdere technische verbetering van het huidige systeem.

In het verleden werd overtollig water zo snel mogelijk afgevoerd. Dit is bijgesteld na de wateroverlast en dreigende overstromingen midden jaren negentig. Het water wordt eerst vastgehouden en pas afgevoerd als dat nodig is. In de praktijk betekent dit meer oppervlaktewater en meer combinaties van functies met water. Bij droogte is er dan water beschikbaar voor de landbouw en natuur. Een alternatief voor het watertekort tijdens droogte is water uit het IJsselmeer inlaten, hoewel dat water vervuild kan zijn.

Meer open water of water inlaten; Overstromen boerenland of meer techniek?

- Landbouwgrond mag van mij onder lopen om overstromingen te voorkomen.
- Polders mogen veranderen in open water om bij droogte te gebruiken voor natuur en landbouw. Dan hebben we ook meer recreatiewater.
- Bij droogte moeten we water uit het IJsselmeer inlaten voor de landbouw en de natuur, ook al is dat misschien vervuild.
- Ik wil dat hogere dijken en grotere pompen overstromingen voorkomen.



Landbouw

In de landbouw is er door technologische vernieuwing sprake van steeds verdergaande schaalvergroting. Het aantal bedrijven neemt af, maar de boerenbedrijven worden steeds groter. De landbouw krijgt steeds meer een industrieel karakter. Een kapitaalintensieve sector met een grootschalige productie: een grote voedselabriek. Het is de vraag of de grote stallen en schuren passen bij de landschappelijke kwaliteiten van deze gebieden.

In de polders wordt het waterpeil voor de landbouw laag gehouden. In de veenweidegebieden oxideert daardoor het veen en zakt de bodem steeds verder naar beneden. Door het waterpeil te verhogen houden we deze unieke gebieden in stand, maar ze zijn dan niet meer geschikt voor grootschalige boerenbedrijven. Boeren kunnen in dat geval tegen betaling voor meer natuur op hun bedrijf zorgen. Ze houden dan minder dieren en hebben dus ook minder inkomsten.

Rendabele landbouw behouden of agrarisch natuurbeheer?

- Ik wil het waterpeil van het grondwater verhogen om het veen te behouden.
- Ik wil dat landbouw overal rendabel blijft, ook waar de bodem door inklinking blijft dalen en het veen verdwijnt.
- Boeren mogen van mij sloten dempen en grote stallen en kassen bouwen om geld te verdienen. De landbouw moet rendabel blijven.
- Ik wil boeren betalen voor het weidevogelbeheer en het openhouden van de polders.



Natuur

Iedereen begeeft zich graag in een mooie naturomgeving. In de steden is echter weinig groen: parken, sportvelden en soms volkstuinen. Er zijn meer groengebieden dichtbij de steden nodig om een leuke wandeling te maken, de hond uit te laten of een stuk te fietsen. Het moeten gebieden zijn waar iedereen gemakkelijk kan komen.

Naast deze 'gebruiksnatuur' zijn er ook gebieden waar bijzondere dieren en planten voorkomen. Deze natuurgebieden worden groter en er komen ook nieuwe gebieden bij door grond van boeren te kopen en daar bossen of moerassen te ontwikkelen. Niet alle natuursoorten zijn voor bezoekers toegankelijk. In de meeste bossen en heidegebieden kunnen bezoekers goed komen, maar in de drassige natte gebieden is dit niet het geval.

Natuur gebruiken of beschermen?

- Ik wil meer grote natuurgebieden met bijzondere dieren en planten.
- Ik wil meer groene gebieden dichtbij de stad om te wandelen, te fietsen en te sporten.



Verstedelijking

De helft van alle inwoners woont in kleine of in grote steden. De bevolkingsdichtheid is relatief hoog en er is in relatie tot het landelijk gebied minder buitenruimte. In de steden zijn meer (culturele) voorzieningen zoals winkels, theaters en ziekenhuizen. Maar niet iedereen woont of wil in de stad wonen. In de dorpen en op het platteland is er juist meer rust en ruimte. De dorpen hebben minder voorzieningen, maar dorpelingen zijn meer betrokken bij hun samenleving. Door in bestaande steden en dorpen meer woningen te bouwen, gebruiken we de ruimte efficiënt.

In het landelijk gebied mogen nu bijna geen woningen bijkomen om het landschap te beschermen. Door meer woningen buiten de dorpen te bouwen, kunnen meer mensen wonen zoals zij dat willen.

Meer wonen in dorpen of steden

- Ik wil in de stad wonen met goede voorzieningen, voor open ruimte ga ik naar het buitengebied.
- Ik wil in een dorp wonen, met een grote tuin en veel bekende mensen om me heen.
- Ik wil het open landschap behouden, daarom mag er niet gebouwd worden.
- Iedereen mag van mij gaan wonen en werken in het landelijk gebied.



Citaten van belanghebbenden

Peter Ruigrok, voorzitter NEPROM: Behoud polderlandschap

‘Als we niets doen gaat het Nederlandse landschap naar de knoppen. Steeds meer boeren geven er de brui aan. Op een verarmd platteland zullen maneges en caravanstallingen als paddestoelen uit de grond schieten. Kortom: een rommeltje. Dat wil toch niemand? Versterk de steden, maak woongebieden groot genoeg om goede voorzieningen aan te trekken, maar zorg ook voor ongerepte natuur. Wat ons betreft loopt Nederland niet vol met woningen.’

Bron: VROM.NL 04/2005

Gerard Doornbos, voorzitter LTO-Nederland: Transformeer polderlandschap

‘Ik ben niet bang dat het platteland [...] verrommelt. De bewoners op het platteland zijn niet gek, die hebben oog voor hun leefomgeving. Ze bouwen heus niet alles vol. Bovendien, het platteland heeft behoefte aan nieuwe economische dragers. Dat vraagt ruimte voor woningen en bedrijven. Zonder economische ontwikkelingen kunnen we al die dingen die we in het buitengebied willen realiseren, niet betalen. Natuurlijk kunnen boeren meerdere rollen vervullen in het buitengebied, moet ook, maar we hebben het hier wel over ondernemers die hun inkomen moeten verdienen. Dat wordt wel eens vergeten.’

Bron: Jaarverslag 2002 van de Raad voor het Landelijk Gebied

Gerard Titulaer, directeur Vrienden van het Platteland: Agrarisch natuurbeheer

‘We moeten ons realiseren dat een verantwoorde voedselproductie op een aantrekkelijk platteland een kwestie is van een samenspel tussen boeren, de overheid en burgers. Alleen met een grote achterban kunnen we het platteland verdedigen tegen de opdringerige gemeentes die maar door willen bouwen. En tegen plannen om de land- en tuinbouw te reduceren tot een paar gebieden met grootschalige ondernemingen. Want als dat gebeurt zijn we ons karakteristieke platteland voorgoed kwijt!’

Bron: www.vriendenvanhetplatteland.nl

Jan Jaap de Graeff, directeur Natuurmonumenten: Natuurontwikkeling

‘We willen dat de kwaliteit van de natuur verbetert. Dat lukt het best door de vorming van grote natuurgebieden. Gebieden met een grote variatie aan leefomstandigheden en een goede waterhuishouding. Gebieden van een dusdanige omvang dat natuurlijke processen de ruimte hebben. Dergelijke gebieden, die wezenlijk zijn voor het duurzaam voortbestaan van veel planten en dieren, hebben we veel te weinig in ons land.’

Bron: Financieel Dagblad, Dossier Debat toekomst Nederlandse landschap, januari 2005

Kees Vriesman, directeur Staatsbosbeheer: Meer gebruiksnatuur en steden verdichten

‘De omliggende steden hebben het grootste belang bij de kwaliteit van het Groene Hart. Zij moeten meebetalen aan het in standhouden daarvan, voor de ontsluiting en de recreatieve mogelijkheden. Het oer-Hollandse veenweidelandschap met zijn koeien en zijn weidevogels vormt een parkachtige contramal voor de hoogstedelijke hectiek.’

Bron: Buildingbusiness, augustus 2004

Keesjan van den Herik en Wouter Helmer, directeuren Stichting Ark: Natuurontwikkeling en wonen in landelijk gebied

‘De snelle verstedelijking van Nederland biedt talrijke kansen voor de natuur. Veel burgers zoeken woonruimte, ontspanning of (preventieve) zorg in het groen. Maar met particulier kapitaal en geld van zorginstellingen zouden ook nieuwe natuurgebieden gerealiseerd kunnen worden. De combinatie van stad en nieuwe natuur [...] is veel sterker dan een gesubsidieerde, grondgebonden landbouw als buffer tegen de oprukkende verstedelijking.’

Bron: Financieel Dagblad, Dossier Debat toekomst Nederlandse landschap, januari 2005

Hans Kombrink, voormalig wethouder Rotterdam: Verdichten steden

‘We moeten in het bestaande stedelijk gebied ruimte maken voor nieuwe woningen, dat helpt die stad direct te versterken. Dat is een dure operatie want het betekent functieverandering, verplaatsingen, uitkopen. We willen het bouwen van nieuwe woonwijken beperken. Meer mensen in de steden is een sterke economische impuls, terwijl je aan de andere kant meer ruimte spaart buiten de stad.’

Bron: Building Business, oktober 2004

Dirk Sijmons, Rijksadviseur voor het landschap: Meer water

‘Naast techniek zal er meer ruimte moeten komen om het watersysteem voor te bereiden op de klimaatverandering. En door de speling van het lot is die ruimte er omdat de grondgebonden landbouw een stapje terug doet. Grijp daarom de kans die er nu is, en benut het water als een verrijking van het landschap en de kwaliteit van de leefomgeving.’

Bron: Bewust omgaan met water, Provincie Noord-Holland, 2004

Arie van den Brand, oud-directeur In Natura: Wonen in landelijk gebied

‘Niet al het platteland hoeft voor eeuwig en altijd afgesloten te blijven voor verstedelijking of voor bijzondere recreatieprojecten, mensen moeten wonen. Maar dan wel zo dat je over honderd jaar met trots terugkijkt op de cultuurhistorie die we nú vorm geven. Met niets doen zal het buitengebied alleen maar langzamerhand verder verkloten en verruigen. Terwijl je er met meer geld, prachtig op water gebaseerd landschappelijk wonen kan realiseren.’

Bron: Bewust omgaan met water, Provincie Noord-Holland, 2004

Roelof Balk, directeur Nationaal Groenfonds: Wonen in landelijk gebied

‘Vaak wordt woningbouw en stedelijke ontwikkeling gezien als de grote tegenpool en bedreiging van natuurontwikkeling. Daar [...] denk ik anders over. Juist wonen kan uitgroeien tot de krachtigste drager van groene landschapskwaliteit. Niet alleen in de ontwikkelfase, maar ook in het beheer en ‘goed rentmeesterschap’. Sprekende voorbeelden zijn de Kennemerduinen en de Wassenaarse Slag: gebieden van groene topkwaliteit die vanwege de belangen voor de bewoners in feite onbedreigd zijn. Dit principe is ook toe te passen bij de uitbreiding van bestaande woonkernen.’

Bron: Building Business, oktober 2004

Uri Rosenthal, directievoorzitter Instituut voor Veiligheids- en Crisismanagement COT: Veiligheid

‘We vertrouwen teveel op technologische hoogstandjes. Er zijn reële risico’s op watersnood en die zijn dankzij onze bouwwoede onder de zeespiegel groter geworden, in plaats van kleiner. Vroeger waren er grote kansen op watersnood, maar relatief weinig gevolgen. Nu is het andersom. We hebben onze Randstad enorm laten uitdijen op het diepste punt van ons land.’

Bron: Bewust omgaan met water, Provincie Noord-Holland, 2004

Friso de Zeeuw, directeur Bouwfonds: Meer water

‘In het Waterland en het Groene Hart is het waanzin om het waterpeil nog verder te verlagen. We maken maatschappelijk steeds meer kosten om daar een agrarisch sterfhuis in stand te houden. [...] In die gebieden kan blauw minstens even goed het gevoel van ruimte geven als groen daar altijd had.’

Bron: Bewust omgaan met water, Provincie Noord-Holland, 2004

Friso de Zeeuw, directeur Bouwfonds: Rendabele landbouw en transformeer polders

‘Economisch rendabele landbouw en de vraag naar meer toeristisch-recreatieve mogelijkheden buiten de deur moeten de ruimte krijgen. De grondgebonden landbouw kan via schaalvergroting en rationalisatie concurreren op de wereldmarkt. Dat kan in gebieden waar betaalbare, goede grond (klei) is en voldoende ruimte: in Zeeland en het noorden. In de toeristisch aantrekkelijke (nationale) landschappen, zoals het Waterland, het Brabantse en Twentse zand en het Limburgse Heuvelland kunnen boeren een aanzienlijk deel van hun inkomen uit niet-agrarische activiteiten halen.’

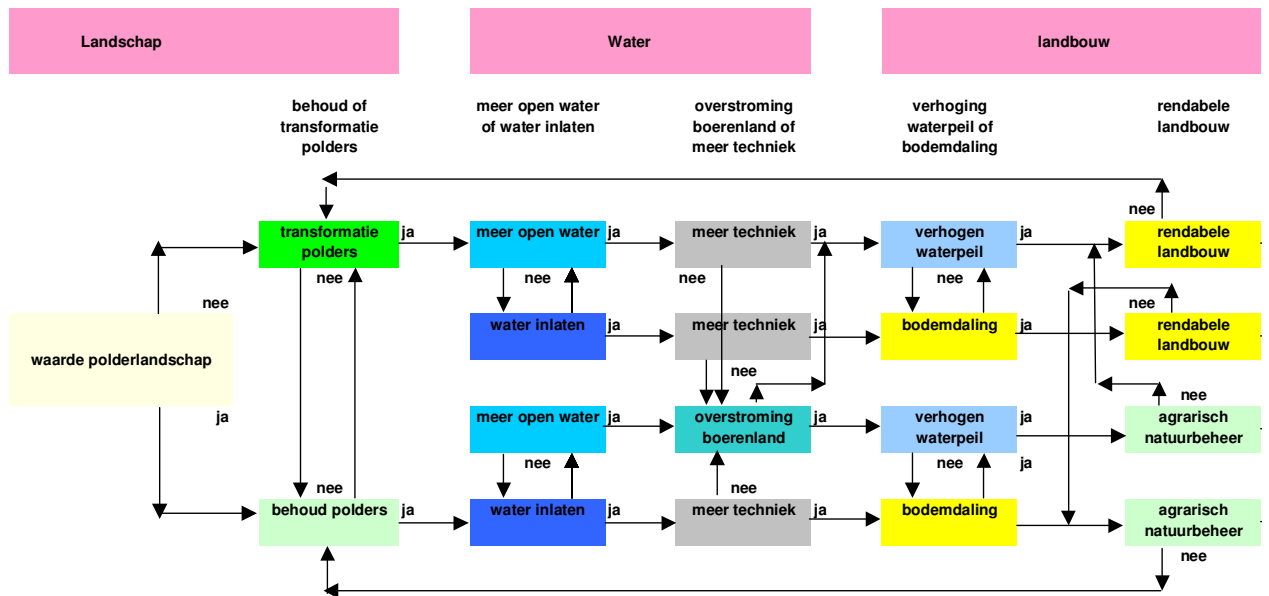
Bron: Financieel Dagblad, Dossier Debat toekomst Nederlandse landschap, januari 2005

Guido van Woerkom, directeur van de ANWB: Transformeer polderlandschap

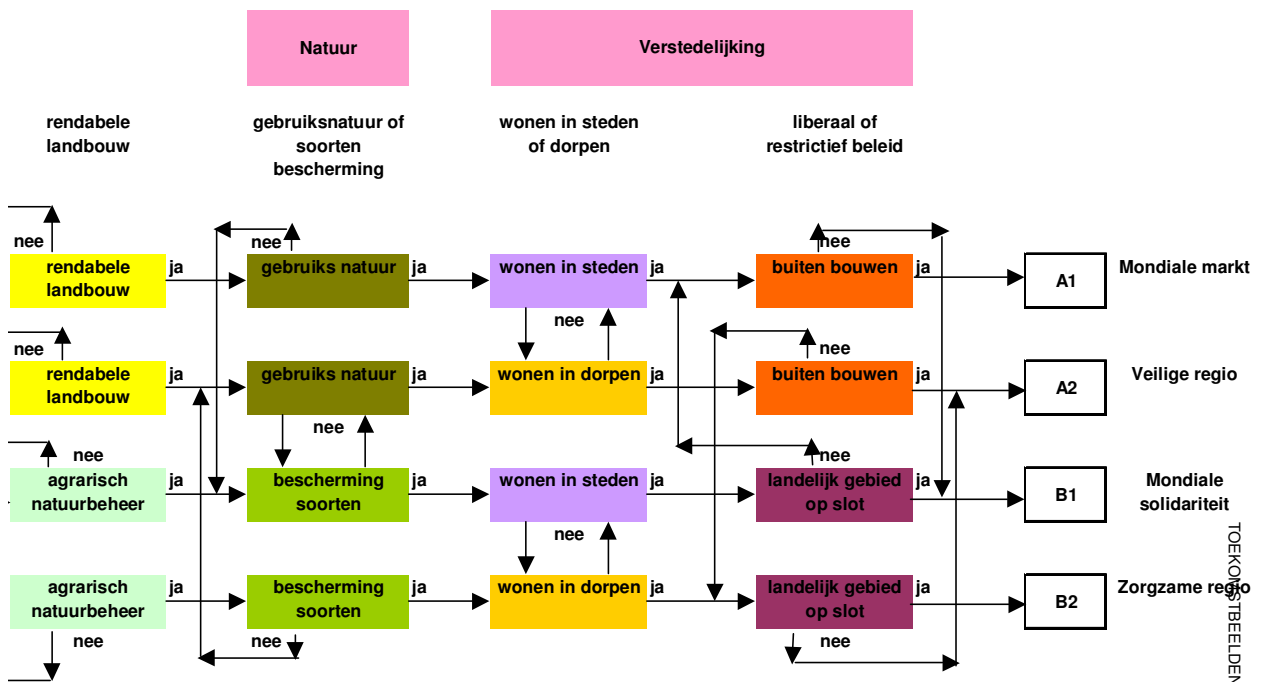
‘Het hoeft geen drama’s op te leveren [...] als boeren stoppen met hun bedrijf en de grond verkopen. Het recreatieve belang van de grootschalige landbouwgebieden moeten we niet overdrijven. Wandelaars en fietsers houden van bos, houtwallen en kronkelende beekjes, van een landschap dat verrast. Daarnaast zijn er boeren die op een creatieve manier inspelen op de toenemende vraag naar recreatie in het buitengebied. Er ontstaan nieuwe gemengde bedrijven. Melk en recreatie, aardappels en congresfaciliteiten.’

Bron: Jaarverslag 2002 van de Raad voor het Landelijk Gebied

Van dilemma's naar toekomstbeeld



Schema met stellingen



vervolg schema

TOEKOMSTBEELDEN POLDERS



Toekomstbeelden



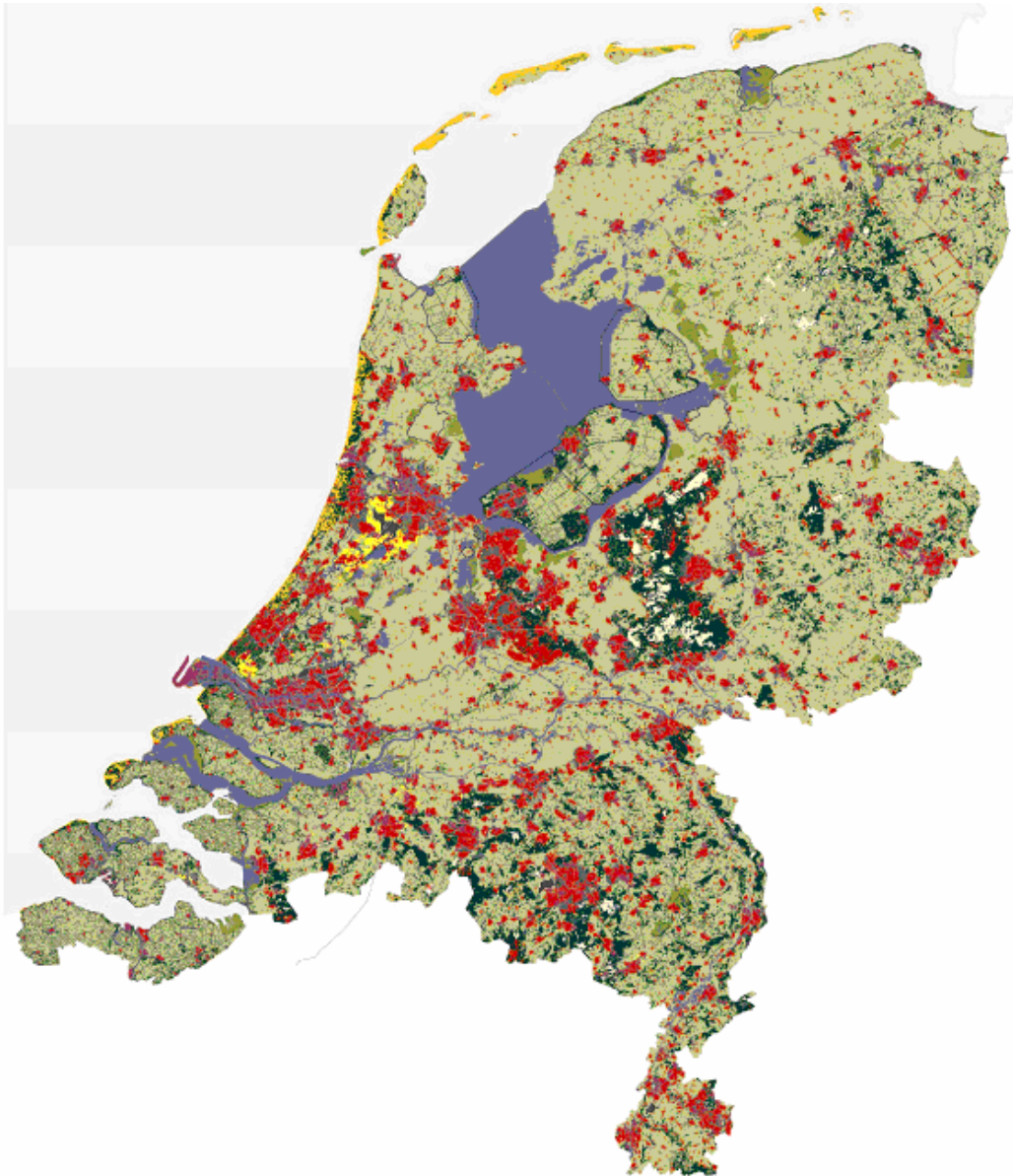
Mondiale markt

Het bebouwd gebied breidt zich sterk uit door de economische groei, de bevolkingsgroei en de liberalisering van het ruimtelijk ordeningsbeleid. Er bestaat grote vraag naar ruim en groen wonen aan de rand van de stad, in het landelijk gebied of dichtbij natuurgebieden. Het oppervlak aan woningen neemt met bijna 50% toe. In het landelijk gebied moet natuur hiervoor soms wijken. Natuurbeleid richt zich alleen en niet altijd met succes op het beschermen van bestaande natuur. De nadruk op de recreatieve mogelijkheden van natuur neemt toe en dit leidt soms tot een sterke verwevenheid van stad en recreatiegroen.

Bij veel steden worden de bedrijfsterreinen uitgebreid. Dienstverlening vestigt zich op locaties dichtbij snelwegen en nationale en regionale luchthavens. Door de sterke groei van het luchtverkeer breiden de luchthavens van Schiphol, Rotterdam en Eindhoven uit. De Tweede en Derde Maasvlakte worden aangelegd.

Het ruimtegebruik door de landbouw neemt met ruim 10% fors af omdat het aantal akker- en tuinbouwbedrijven door een liberalisering van de wereldhandel sterk daalt. De veeteelt blijft ongeveer gelijk, maar verplaatst zich grotendeels naar het oosten van het land. Het ruimtegebruik van kapitaalintensieve landbouwsectoren als glastuinbouw en intensieve veehouderij neemt sterk toe. Een groot gebied van glastuinbouw en boomteelt ontstaat rondom Schiphol in het kader van de export. Bos komt op de vrijgekomen landbouwgronden.

Er wordt 10.000 hectare nieuw oppervlaktewater gecreëerd door de aanleg van nieuwe randmeren en extra open water voor recreatie. In de veenweidegebieden wordt het waterpeil verhoogd en de rivieren krijgen meer ruimte voor waterberging. Op eigen risico mag hier worden gebouwd.



Ruimtegebruik 2030: mondiale markt

Veilige regio

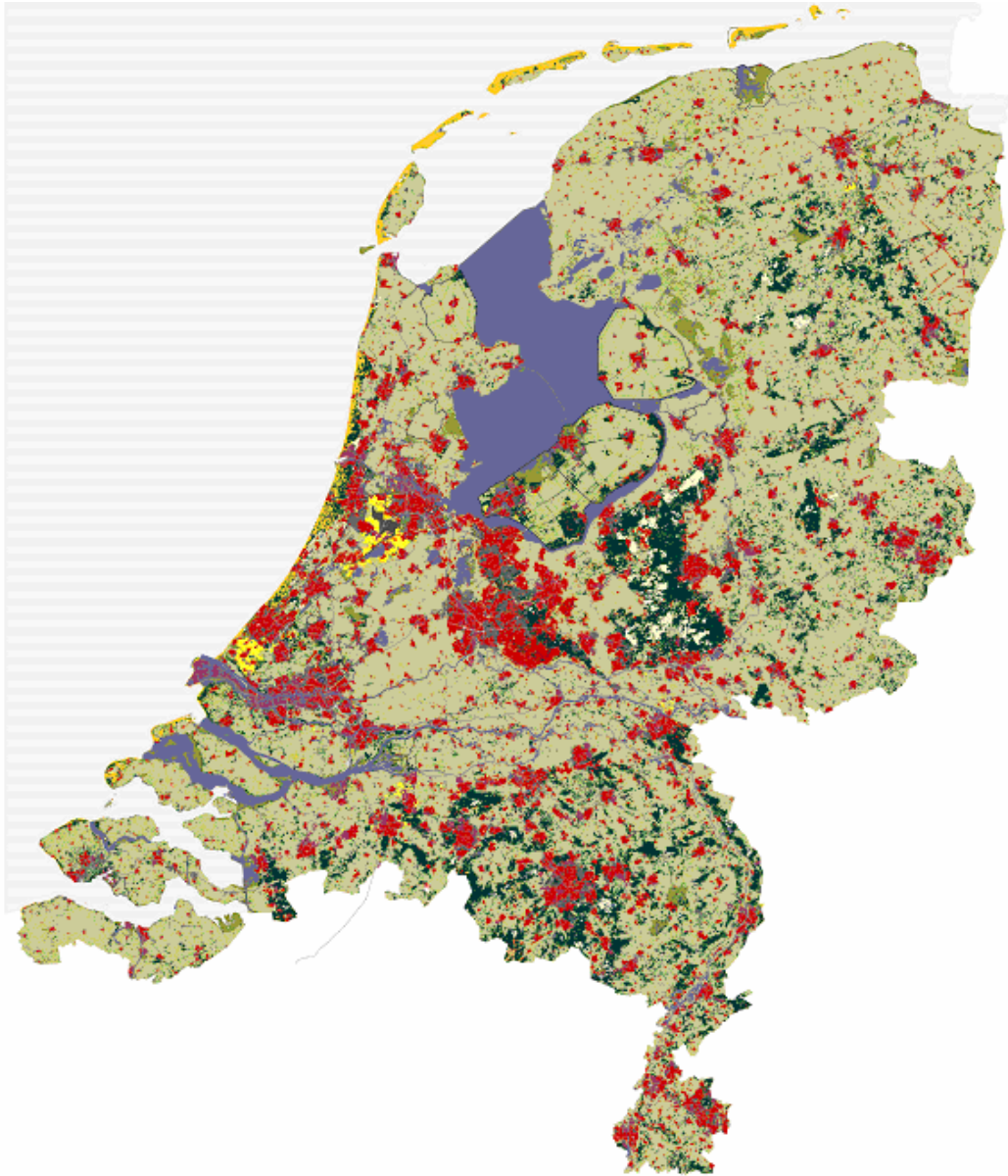
In dit scenario groeit het stedelijk gebied met ruim 50% en dat is veel meer dan in het wereldbeeld van de mondiale markt. Er is eveneens grote vraag naar landelijk wonen, maar nu zijn ook de dorpen zeer aantrekkelijke woonlocaties. Een sterke liberalisering van het ruimtelijk orderingsbeleid leidt tot meer landelijk wonen op de Utrechtse Heuvelrug, rond de Veluwe, in het Rivierengebied en in Noord-Brabant.

Bedrijvigheid vestigt zich het liefst bij de snelwegen en in dit scenario voornamelijk bij de op- en afritten omdat zichtlocaties steeds belangrijker zijn. Infrastructuur geeft om die reden richting aan verstedelijking.

Het oppervlak aan landbouwgrond neemt met bijna 15% drastisch af; naast de akker- en tuinbouwbedrijven vraagt ook de veeteelt steeds minder ruimte. De glastuinbouw en intensieve veehouderij vestigen zich daarentegen graag op agribusinessparken die in het hele land liggen. Daarnaast neemt glastuinbouw flink toe op locaties die met de snelweg goed bereikbaar zijn en nabij Schiphol liggen.

Een aantal natuurgebieden zijn door verstedelijking aangetast, maar dat wordt door natuurontwikkeling elders gecompenseerd. Het ontbreken van een gericht aankoopbeleid door de overheid werkt verdere fragmentatie van natuurgebieden in de hand: steeds meer kleine snippers in plaats van grote aaneengesloten gebieden.

In het waterbeheer wordt volstaan met technische maatregelen zoals het ophogen van dijken en het vergroten van de bemalingcapaciteit.



Ruimtegebruik 2030: veilige regio

Mondiale solidariteit

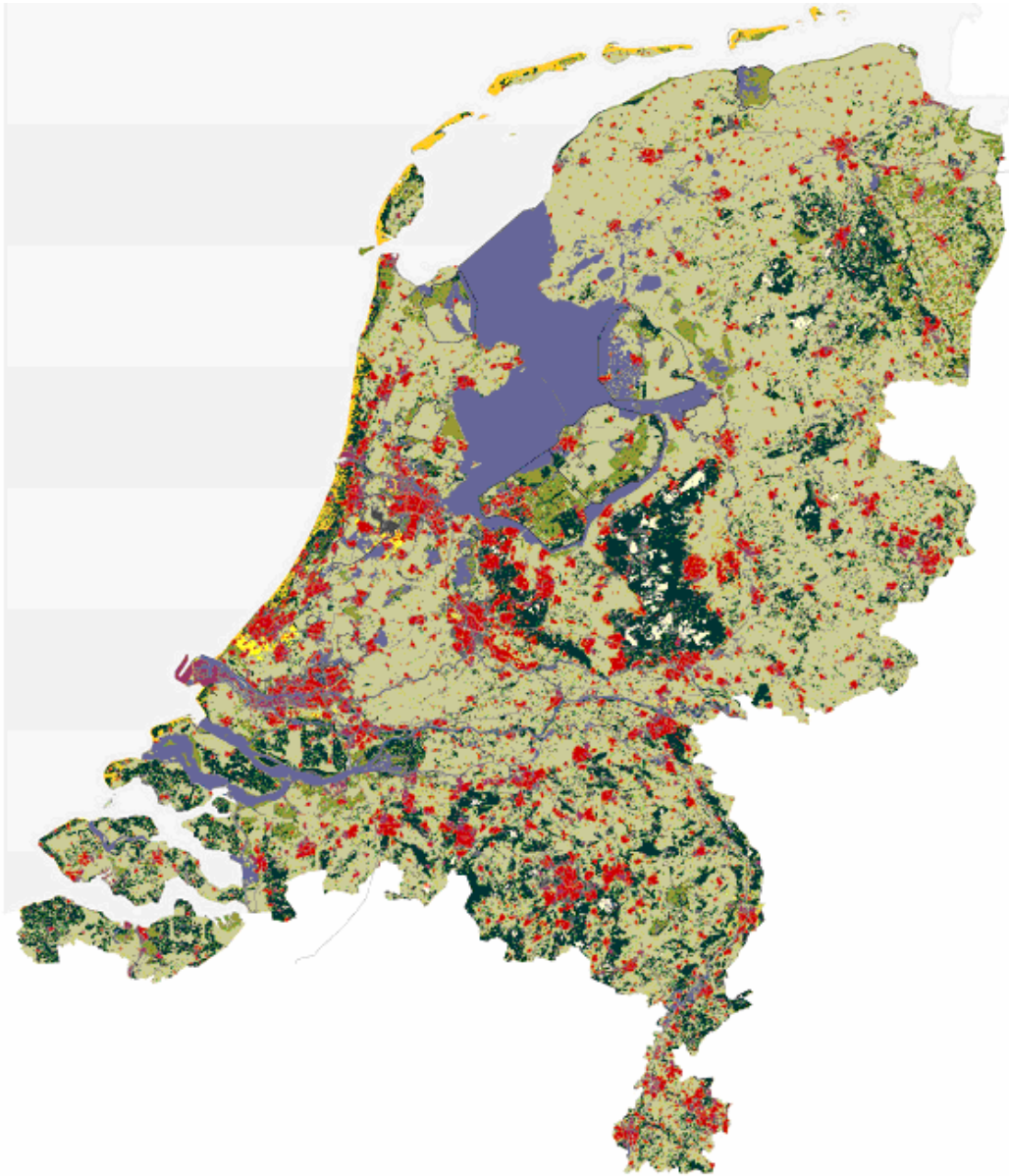
Het aandeel natuur en water valt in dit kaartbeeld het meeste op. Aangezien natuurbeleving als een belangrijke vorm van vrijetijdsbesteding wordt gezien, zijn niet alleen bestaande natuurgebieden en waardevolle landschappen goed in stand gehouden, er is ook op grote schaal nieuwe natuur ontwikkeld. Bos en 'moeilijke' natuur zoals heide en moerassen zijn aangelegd.

Water krijgt alle ruimte en is sturend voor andere functies. Hierdoor is verdere verstedelijking ook niet toegestaan in onder andere waterwingebieden, retentie- en calamiteitsgebieden, inlaatpolders, noodoverloopgebieden, de kustzone en droogmakerijen. Hier bestaan ook beperkingen voor glastuinbouw en intensieve veehouderij. In hoog Nederland zijn bredere beekdalen gekomen en is ruimte vrijgemaakt voor waterberging en –conservering. Daarnaast is zo'n 25.000 hectare nieuw open water gerealiseerd in laag gelegen gebieden.

Het woongebied neemt in oppervlak slechts 25% toe. Er bestaat een grote voorkeur voor hoogstedelijk wonen en voor ruim en groen wonen aan de rand van de stad. Landelijk wonen buiten de dorpskernen is ook in trek. Door de grotere overheidsinvloed gelden er echter meer beperkingen voor verdere verstedelijking.

Economische groei vindt voornamelijk in de dienstverlening plaats. Door het lage ruimtegebruik per werknemer en door compact bouwen is de ruimtebehoefte voor bedrijvigheid beperkt. Het ruimtebeslag van de dienstverlening neemt vooral toe aan de stadsranden van Amsterdam, Rotterdam en Utrecht.

De industrie wordt door de overheid zoveel mogelijk geclusterd. Een Tweede Maasvlakte is aangelegd, evenals een zesde baan op Schiphol voor het toegenomen vliegverkeer. Het oppervlak aan landbouwgrond is met bijna 15% afgenomen en in voormalige akker- en tuinbouwgebieden zijn extensieve grondgebonden veeteelt en natuur in trek.



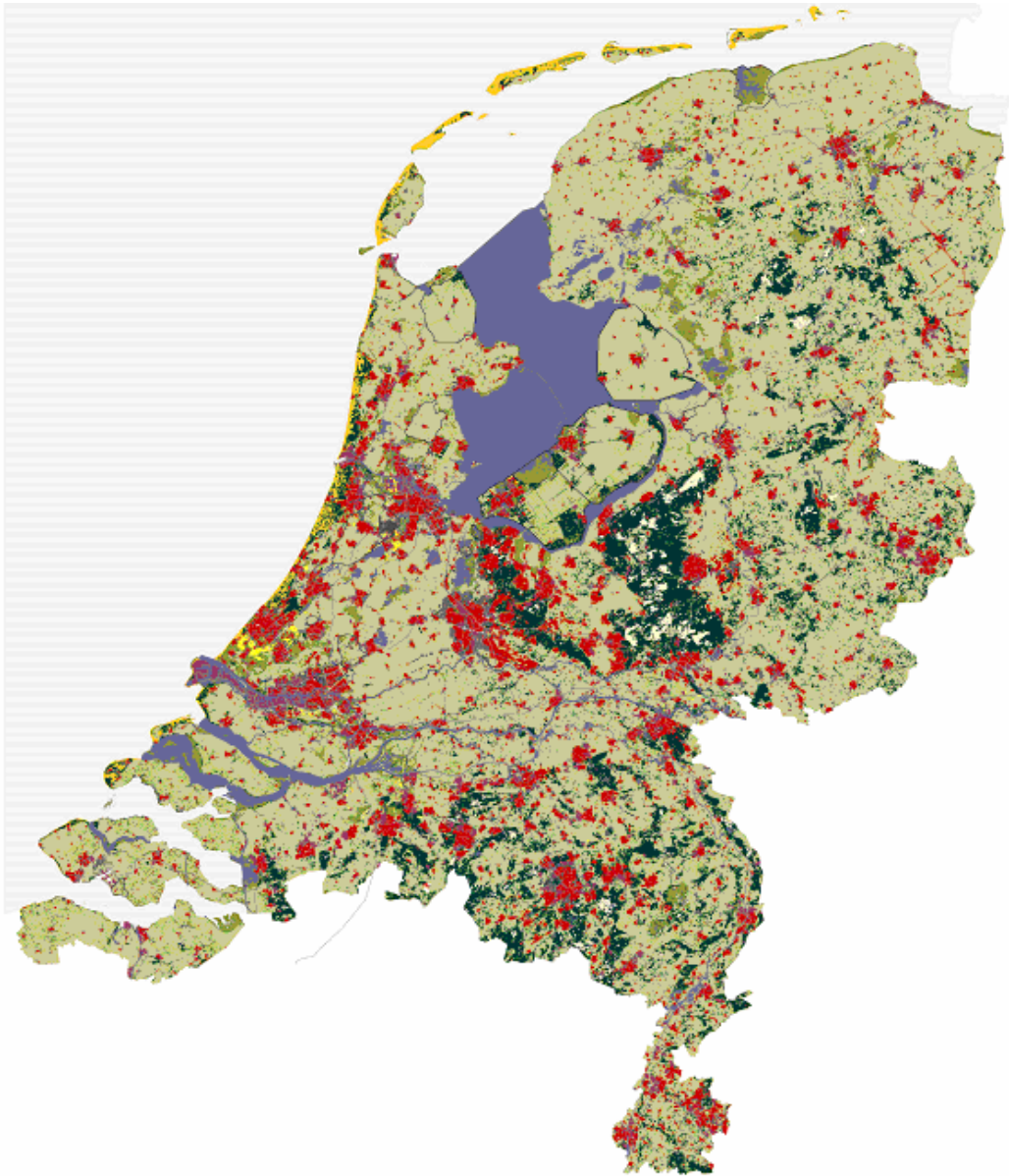
Ruimtegebruik 2030: mondiale solidariteit

Zorgzame regio

Evenals in het scenario van de mondiale solidariteit neemt het bebouwd gebied matig toe door de lage bevolkingsgroei en een lage economische groei. Hoewel niemand echt graag in grote, anonieme steden wil verblijven, zijn mensen bereid om het wonen in het buitengebied te beperken zodat landschap en natuur beschermd worden. De vraag naar ruim en groen wonen aan de rand van de stad neemt om die reden toe. De stedelijke woonlocaties zonder deze kwaliteiten liggen minder in de markt en zijn waar mogelijk geherstructureerd. Niet alleen het ruimtegebruik van wonen, ook het ruimtegebruik vanuit industrie en dienstverlening blijft zoveel mogelijk binnen bestaande stedelijke contouren.

De landbouw heeft een kleinschalig en duurzaam karakter. Agrarisch natuurbeheer wordt op grote schaal toegepast. Het oppervlak aan akkerbouw en grondgebonden veeteelt neemt licht af. Het ruimtegebruik door minder duurzame, kapitaalsintensieve sectoren als glastuinbouw en intensieve veehouderij neemt wel sterk af. Door de verbondenheid met de eigen streek hecht men sterk aan behoud van natuur en landschappelijk erfgoed. De natuurgebieden blijven hier in vergelijking tot de andere scenario's dan ook het best behouden. Daarnaast wordt ook veel nieuwe natuur ontwikkeld zoals in Noord-Brabant.

Er gelden enige beperkingen vanuit water voor andere vormen van grondgebruik, maar het is geen sturend principe zoals in het scenario van mondiale solidariteit. Nieuwe locaties voor wonen, werken, recreatieparken, glastuinbouw en intensieve veehouderij zijn in waterwingebieden, inlaatpolders en grondwaterbeschermingsgebieden niet toegestaan. Er komt geen oppervlaktewater bij.



Ruimtegebruik 2030: zorgzame regio



Polderwijzer



POLDERWIJZER

Hoe zullen de polders er in 2030 uitzien? Er zijn meerdere scenario's mogelijk, maar zeker is dat het landschap door onze gezamenlijke en individuele keuzes zal veranderen. Zal iedereen in steden wonen of op het platteland, met een grote tuin of in een flat? Zal Schiphol zich verder uitbreiden? Krijgt water alle ruimte of worden de dijken opgehoogd om overstromingen te voorkomen? Willen we in onze vrije tijd zeldzame plantensoorten kunnen bekijken of mountainbiken we liever door het ruwe landschap?

Wat kies jij? Beantwoord de vragen en zie welke veranderingen dat voor het Nederlandse landschap tot gevolg heeft.

> Doe de Polderwijzer

De polderwijzer is een bewerking van ABF Research en het Milieu en Natuurplanbureau van haar studies **Kwaliteit en toekomst** en **Ruimtelijke Beelden**, voor de Duurzaamheidsverkenning.

Introductie van de polderwijzer op de polders subsite

Dilemma, citaat en stellingen

De stellingen worden in de polderwijzer per dilemma voorgelegd aan de bezoeker. Per dilemma is in de polderwijzer één citaat weergegeven. De stellingen zijn in onderstaand screenshot niet in beeld, deze staan onderaan de pagina.



Landschap

Lees wat er speelt, wat anderen vinden en maak onderaan je eigen keuze.

Behoud of transformatie van de polders?

Het ruimtegebruik door landbouw zal in de toekomst fors afnemen. De boeren houden nu voor een belangrijk deel het polderlandschap in stand, dat doen ze omdat het landschap bij het boerenbedrijf hoort. Als boeren niet meer genoeg geld verdienen met de landbouw en er is veel vraag naar ruim en groen wonen, kunnen de polders bebouwd raken.

Het openhouden van het polderlandschap kan door de boeren hiervoor in te zetten en te betalen. Meer fiets- en wandelpaden behoren dan tot de mogelijkheden. De polders kunnen ook open blijven door naast het boerenbedrijf meer activiteiten toe te laten. Denk aan kamperen en wonen bij de boer of de zorgboerderij.



Peter Ruigrok:

voorzitter NEPROM

'Als we niets doen gaat het Nederlandse landschap naar de knoppen. Steeds meer boeren geven er de brui aan. Op een verarmd platteland zullen maneges en caravanstallingen als paddestoelen uit de grond schieten. Kortom: een rommeltje. Dat wil toch niemand?'

Schermschermweergave van de Polderwijzer

Resultaat

Het resultaat van de polderwijzer is de overeenkomst tussen de gemaakte keuzes en de vier mogelijke toekomstbeelden voor 2030.

De toekomst kan zich op verschillende manieren ontvouwen. In vier totaal verschillende wereldbeelden wordt een beeld geschetst van de maatschappij in 2030. Iedere schets levert een specifieke ruimtevraag op vanuit wonen, werken, landbouw, water, natuur, recreatie en infrastructuur. Deze ruimteclaims krijgen in vier verschillende kaartbeelden een plek.

Deze toekomstbeelden zijn gesorteerd naar overeenkomst met je keuzes. Bekijk hieronder wat je keuzes voor gevolg hebben in de Haarlemmermeerpolder.

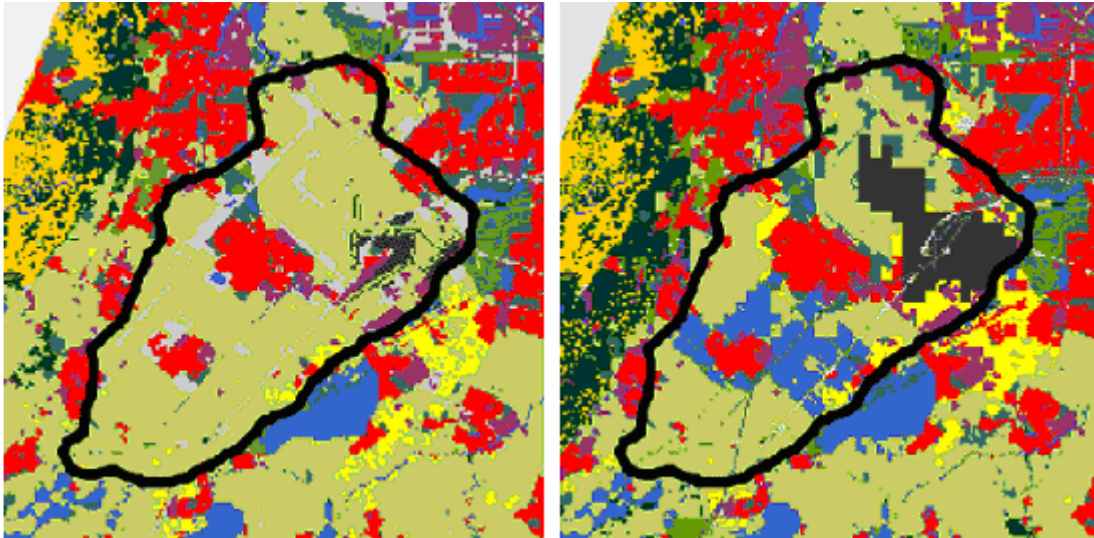
1		Mondiale solidariteit Overeenkomst: 100 %
2		Zorgzame regio Overeenkomst: 100 %
3		Mondiale markt Overeenkomst: 0 %
4		Veilige regio Overeenkomst: 0 %

Schermschermweergave van het Resultaat

Transformatie Haarlemmermeerpolder

Mondiale solidariteit

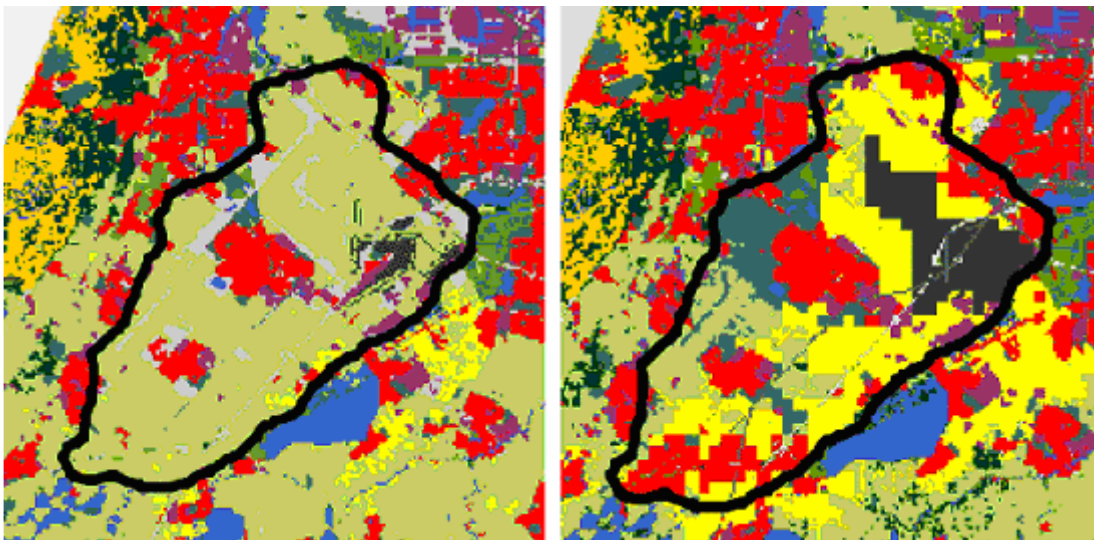
Het ruimtegebruik in 2030 verandert bij mondiale solidariteit flink. Rondom het uitgebreide Schiphol komen er kassen bij. Bij Hoofddorp en in de buurt van Schiphol ligt nieuw recreatiegebied. Tussen Hoofddorp en Nieuw-Vennep ligt nieuw open water. Achter Hillegom en Lisse ligt bos tot aan de duinenrand. In de Haarlemmermeerpolder is het landschap open.



Ruimtegebruik Haarlemmermeerpolder 200-2030: *Mondiale solidariteit*

Mondiale markt

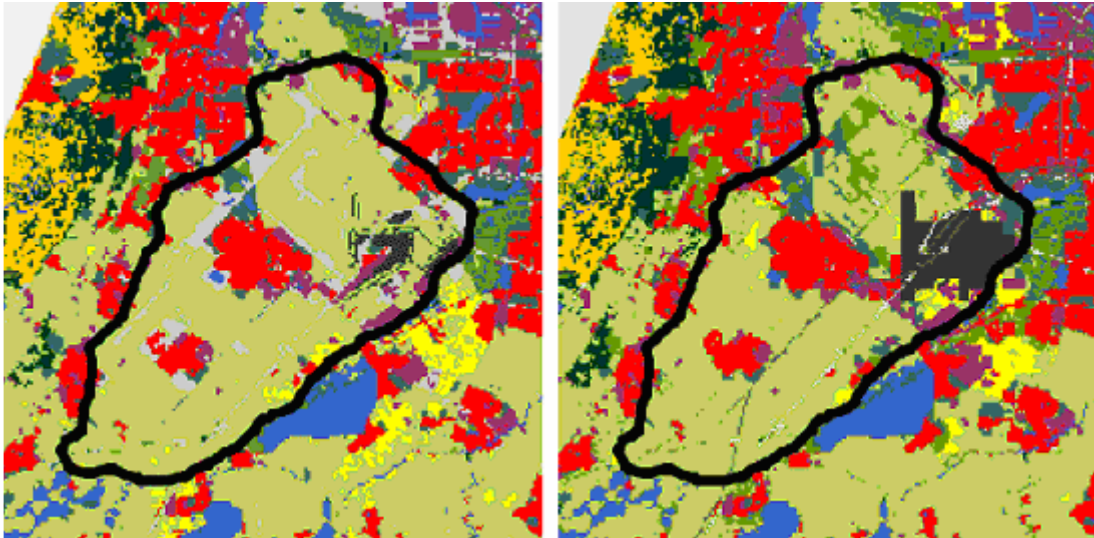
Het ruimtegebruik in 2030 verandert drastisch bij mondiale markt. Alleen tussen Nieuw-Vennep, Hillegom en Lisse is er nog grondgebonden landbouw. Schiphol breidt sterk uit en de Haarlemmermeerpolder is één groot kassengebied. Het bebouwd gebied is meer dan verdubbeld: Nieuw-Vennep en Hoofddorp groeien en er komen nieuwe woonplaatsen bij. Tussen Haarlem en Hoofddorp ligt recreatiegroen. Het open gebied in de Haarlemmermeerpolder is verdwenen.



Ruimtegebruik Haarlemmermeerpolder 200-2030: *Mondiale markt*

Zorgzame regio

Het ruimtegebruik in 2030 verandert bij zorgzame regio nauwelijks. Er is nog veel grondgebonden landbouw. Boven Hoofddorp ligt een nieuwe natuurgebied. Er staat minder glastuinbouw aan de rand van de Westeinderplassen. In de Haarlemmermeerpolder is het landschap open.

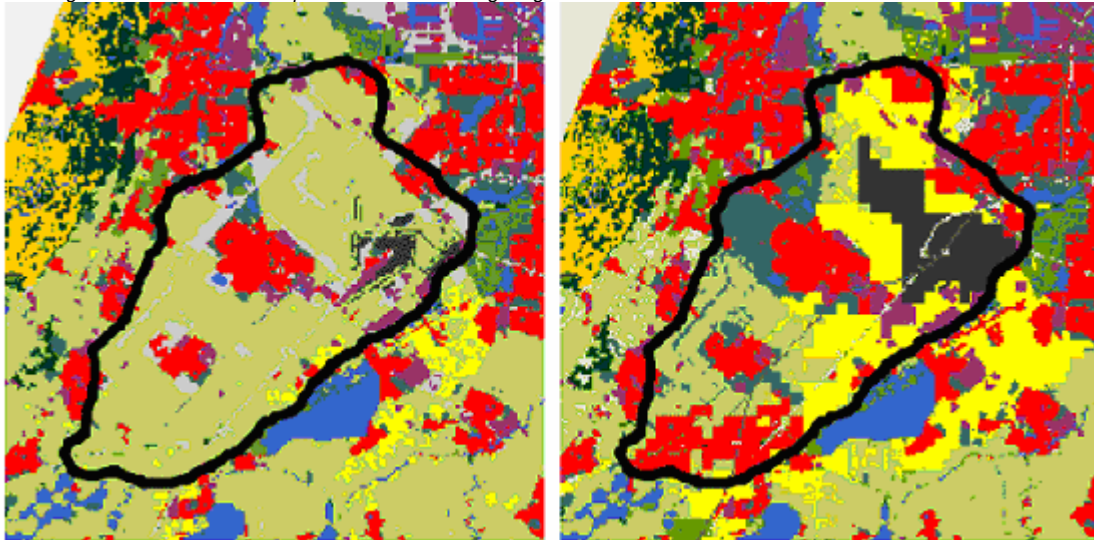


Ruimtegebruik Haarlemmermeerpolder 200-2030: Zorgzame regio

Veilige regio

Het ruimtegebruik in 2030 verandert bij veilige regio drastisch. De grondgebonden landbouw verdwijnt grotendeels. Rondom een uitgebreid Schiphol ontstaat een aaneengesloten kassengebied. Het bebouwd gebied is verdubbeld: Nieuw-Vennep en Hoofddorp groeien en er komen nieuwe woonplaatsen bij. Tussen Hoofddorp en Haarlem ligt recreatiegroen. Het open gebied in de Haarlemmermeerpolder is zo goed als verdwenen.

Ruimtegebruik Haarlemmermeerpolder 200-2030: Veilige regio





Literatuurlijst



- **Borsboom-van Beurden, J.A.M., W.T. Boersma, A.A. Bouwman, L.E.M. Crommentuijn, J.E.C. Dekkers, E. Koomen (2004)**, Ruimtelijke Beelden: Visualisatie van een veranderd Nederland in 2030, MNP-RIVM, Bilthoven. RIVM rapport 550016003
- **Milieu en Natuur Planbureau (2004)**, Kwaliteit en Toekomst: Verkenning van duurzaamheid, MNP-RIVM, Bilthoven. ISBN: 9012107148